

รายงานผลการการวิเคราะห์การจัดซื้อจัดจ้างและการจัดหาวัสดุ  
ประจำปีงบประมาณ พ.ศ. ๒๕๖๖



จัดทำโดย

งานพัสดุ กลุ่มงานบริหารงานทั่วไป

โรงพยาบาลพล อำเภอลพ จังหวัดขอนแก่น

## บทสรุปสำหรับผู้บริหาร

รายงานผลการจัดซื้อจัดจ้าง ประจำปีงบประมาณ พ.ศ. ๒๕๖๖ เป็นส่วนหนึ่งของการปฏิบัติตาม เกณฑ์ การประเมินคุณธรรมและความโปร่งใสของหน่วยงานภาครัฐ ประจำปีงบประมาณ พ.ศ. ๒๕๖๖ ซึ่งส่วนราชการจะต้อง วิเคราะห์ผลการดำเนินงานในรอบปีที่ผ่านมา เพื่อใช้เป็นแนวทางในการพัฒนาผลการดำเนินงานในรอบปีปัจจุบัน การ รายงานในครั้งนี้มีวงรอบการวิเคราะห์ผลการดำเนินงานในระหว่าง ๑ ตุลาคม ๒๕๖๕ ถึง ๓๐ กันยายน ๒๕๖๖ โดย การนำผลของการจัดซื้อจัดจ้างที่ดำเนินการตามพระราชบัญญัติการจัดซื้อจัดจ้างและการบริหารพัสดุภาครัฐ พ.ศ. ๒๕๖๐ และระเบียบกระทรวงการคลังว่าด้วยการจัดซื้อจัดจ้างและการบริหารพัสดุภาครัฐ พ.ศ. ๒๕๖๐ มีดังต่อไปนี้

๑. ในปีงบประมาณ ๒๕๖๖ โรงพยาบาลพล ได้มีการจัดซื้อจัดจ้างทั้งสิ้น ๒,๙๔๕ โครงการ โดยวิธีการจัดหาที่มี จำนวนโครงการมากที่สุด คือวิธีเฉพาะเจาะจง จำนวน ๒,๙๒๗ โครงการ คิดเป็นร้อยละ ๙๙.๓๘ รองลงมาคือ วิธี ประกวตราคาทางอิเล็กทรอนิกส์ จำนวน ๑๘ โครงการ คิดเป็นร้อยละ ๐.๖๑

๒. ในปีงบประมาณ ๒๕๖๖ เงินนอกงบประมาณโรงพยาบาลพล มีการจัดซื้อจัดจ้างทั้งสิ้น ๑๕๙,๓๑๖,๗๗๑.๓๘ บาทโดยวิธีการจัดซื้อจัดจ้างที่มีวงเงินงบประมาณสูงสุด คือ วิธีเจาะจง ๑๒๕,๑๑๘,๕๒๑.๓๘ คิดเป็นร้อยละ ๗๘.๕๓ รองลงมาคือ วิธีประกวตราคาทางอิเล็กทรอนิกส์ จำนวน ๓๔,๑๙๘,๒๕๐ บาท คิดเป็นร้อยละ ๒๑.๔๗

๓. ผลสำเร็จในการดำเนินการจัดซื้อจัดจ้าง ในภาพรวมของโรงพยาบาลพล มีระดับความสำเร็จเบิกจ่ายเงินได้ ทันเวลา คิดเป็น ร้อยละ ๑๐๐

๔. งบค่าบริการทางการแพทย์ที่เบิกจ่ายในลักษณะงบลงทุน ประจำปีงบประมาณ ๒๕๖๕ จำนวน ๘ โครงการ งบประมาณที่ได้รับจัดสรร ๕,๕๕๖,๐๐๖.๕๐ ในการนี้โรงพยาบาลพล การจัดซื้อจัดจ้างได้ในราคา ๕,๕๔๕,๒๐๖.๕๐ บาท สามารถประหยัดงบประมาณ จากการจัดซื้อจัดจ้างทั้งสิ้น ๑๐,๘๐๐ คิดเป็นร้อยละ ๐.๑๙ และสามารถเบิกจ่ายได้ทันเวลา คิดเป็นร้อยละ ๑๐๐

งานพัสดุ

กลุ่มงานบริหารงานทั่วไป

## ความเป็นมาและความสำคัญ

การจัดซื้อจัดจ้างของโรงพยาบาลพล ปีงบประมาณ พ.ศ. ๒๕๖๖ จะต้องดำเนินการภายใต้พระราชบัญญัติการจัดซื้อจัดจ้างและการบริหารพัสดุภาครัฐ พ.ศ. ๒๕๖๐ ระเบียบกระทรวงการคลังว่าด้วยการจัดซื้อจัดจ้างและการบริหารพัสดุภาครัฐ พ.ศ. ๒๕๖๐ และหนังสือแจ้งเวียน ทำให้การจัดซื้อจัดจ้างของส่วนราชการจะต้องมีกระบวนการในการจัดหาพัสดุหลายขั้นตอน ตั้งแต่การจัดทำแผนการจัดซื้อจัดจ้างประจำปี การกำหนดคุณลักษณะเฉพาะ การจัดหาพัสดุ การตรวจรับพัสดุ การควบคุมและการรักษาพัสดุ ไปจนถึงการจำหน่ายพัสดุ โดยในแต่ละกระบวนการส่วนราชการจะต้องอาศัยการปฏิบัติงานตามระเบียบข้อบังคับและกฎหมายต่าง ๆ หากขาดการวางแผนการดำเนินงานที่ดี ส่วนราชการอาจจะจัดซื้อจัดจ้างไม่เป็นไปตามแผนและเบิกจ่ายงบประมาณล่าช้ากว่าปีงบประมาณ ส่งผลต่อประสิทธิภาพการใช้จ่ายงบประมาณในภาพรวมขององค์กรและของประเทศ

จากผลการดำเนินงานด้านการจัดซื้อจัดจ้างของโรงพยาบาลพล ใน ๒-๓ ปี ย้อนหลัง โรงพยาบาลพล พบปัญหาและอุปสรรคในการจัดซื้อจัดจ้าง อาทิ ระเบียบ ข้อบังคับ หรือกฎหมายที่เกี่ยวข้องกับการจัดซื้อจัดจ้างต้องอาศัยการตีความ ทำให้การปฏิบัติงานบางครั้งล่าช้ากว่ากำหนดเพราะต้องให้นิติกร หรือผู้เชี่ยวชาญวิเคราะห์ หรือ ระเบียบต่าง ๆ เพื่อให้เกิดความมั่นใจในการตัดสินใจหรือการจัดซื้อจัดจ้างครุภัณฑ์บางรายการไม่สามารถจัดหาได้เนื่องจาก การเปลี่ยนแปลงคุณลักษณะบางประการของผู้ผลิต ทั้งนี้ เป็นเหตุจากการที่ โรงพยาบาลพล ต้องส่งคำขอตั้งงบประมาณล่วงหน้าอย่างน้อย ๗-๘ เดือน ด้วยระยะเวลาดังกล่าวราคาหรือคุณลักษณะครุภัณฑ์บางรายการอาจเกิดการเปลี่ยนแปลง และเมื่อโรงพยาบาลพล ได้รับจัดสรรงบประมาณก็จัดซื้อจัดจ้างได้ล่าช้า และปัญหาที่เกิดขึ้นภายในโรงพยาบาลพล คือ บางหน่วยงานไม่มีความพร้อมในการกำหนดคุณลักษณะครุภัณฑ์ ทำให้กำหนดคุณลักษณะ ทำให้ดำเนินการกำหนดคุณลักษณะเฉพาะล่าช้าและจัดซื้อจัดจ้างล่าช้า เป็นต้น นอกจากนี้ตามกรอบการประเมินคุณธรรมและความโปร่งใสภาครัฐ ประจำปีงบประมาณ พ.ศ. ๒๕๖๕ สำนักงานคณะกรรมการป้องกันและปราบปรามการทุจริตแห่งชาติ(ปปช.) ได้กำหนดตัวชี้วัดในการประเมินการบริหารของหน่วยงานภาครัฐในด้านการวิเคราะห์ผลการจัดซื้อจัดจ้างในรอบปีงบประมาณ โดยมีวัตถุประสงค์เพื่อนำผลการวิเคราะห์ ไปใช้ในการปรับปรุงแผนการปฏิบัติงานในปีงบประมาณต่อไป

ด้วยเหตุผลดังกล่าว โรงพยาบาลพล จึงต้องมีการทบทวนผลการปฏิบัติงานด้านการจัดซื้อจัดจ้างในปีงบประมาณ พ.ศ. ๒๕๖๖ เพื่อวิเคราะห์ถึงการปฏิบัติการจัดซื้อจัดจ้าง และวิเคราะห์ปัญหาและอุปสรรคหรือ ข้อจำกัดในการปฏิบัติงาน เพื่อใช้เป็นแนวทางในการปรับปรุงการจัดหาพัสดุ ให้มีประสิทธิภาพต่อไป

การวิเคราะห์ผลตามแผนปฏิบัติการจัดซื้อจัดจ้าง โรงพยาบาลพล  
ประจำปีงบประมาณ พ.ศ.๒๕๖๖

โรงพยาบาลพลได้จัดทำรายงานการวิเคราะห์ผลการจัดซื้อจัดจ้างตามแผน ประจำปี ๒๕๖๖ เพื่อเป็นข้อมูลประกอบการประเมินคุณธรรมและความโปร่งใสในการดำเนินงานจัดหาพัสดุของหน่วยงานภาครัฐ (Integrity and Transparency Assessment: ITA) ที่กำหนดส่วนราชการได้นำผลการวิเคราะห์ไปปรับปรุงและพัฒนากระบวนการปฏิบัติงานเพื่อให้มีประสิทธิภาพและประสิทธิผลและเกิดความคุ้มค่าต่อภาครัฐ จึงขอแสดงผลการวิเคราะห์การจัดซื้อจัดจ้าง ดังรายละเอียดต่อไปนี้

๑. ภาพรวมการจัดซื้อพัสดุประจำปีงบประมาณ ๒๕๖๖

การจัดซื้อพัสดุในโรงพยาบาลพลแบ่งเป็น ๒ หมวดหลัก คือพัสดุทั่วไป และพัสดุทางการแพทย์ กลุ่มงานบริหารทั่วไปเป็นผู้จัดซื้อพัสดุทั่วไปและพัสดุการแพทย์ของกลุ่มงานทันตกรรมกลุ่มงานเทคนิคการแพทย์กลุ่มงานรังสี กลุ่มการพยาบาล กลุ่มงานเภสัชกรรมและคุ้มครองผู้บริโภคเป็นผู้จัดซื้อยา โดยมีผลการดำเนินงานในปีงบประมาณ ๒๕๖๖ ดังนี้

ตารางที่ ๑ แสดงจำนวนครั้งจำแนกตามวิธีจัดซื้อจัดจ้าง ประจำปีงบประมาณ พ.ศ. ๒๕๖๔

วิธีการจัดซื้อจัดจ้าง	จำนวนครั้ง	ร้อยละ
วิธีเฉพาะเจาะจง	๒,๙๔๕	๘๑.๕๘
วิธีคัดเลือก	-	-
วิธีประกาศเชิญชวน	-	-
วิธีประกวดราคาอิเล็กทรอนิกส์ e-bidding	๑๘	๑๘.๒๘
รวม	๒,๙๔๕	๑๐๐

ในปีงบประมาณ ๒๕๖๖ โรงพยาบาลพล ได้ดำเนินการจัดซื้อจัดจ้าง ๒,๙๔๕ ครั้ง พบว่าวิธีการจัดซื้อจัดจ้างที่มีจำนวนสูงที่สุด ได้แก่ วิธีเจาะจง จำนวน ๒,๙๒๗ ครั้งคิดเป็นร้อยละ ๘๑.๕๘ วิธีประกวดราคาอิเล็กทรอนิกส์ (e-bidding) จำนวน ๑๘ ครั้ง คิดเป็นร้อยละ ๑๘.๒๘

๒. การจัดซื้อด้วยเงินงบประมาณ

โรงพยาบาลพล ได้รับจัดสรรงบประมาณ ค่าบริการทางการแพทย์ในลักษณะงบลงทุน(งบค่าเสื่อม) ๗๐% ๒๐% และ ๑๐% ปีงบประมาณ ๒๕๖๕ เป็นเงิน ๕,๕๕๖,๐๐๖.๕๐ บาท โดยมีการจัดทำแผนการจัดซื้อจัดจ้างทั้งหมด ๘ โครงการ จัดซื้อครุภัณฑ์ ๘ รายการ

ตารางที่ ๒ แสดงแผนการจัดซื้อจัดจ้าง ด้วยเงินงบประมาณ ประจำปีงบประมาณ พ.ศ.๒๕๖๖

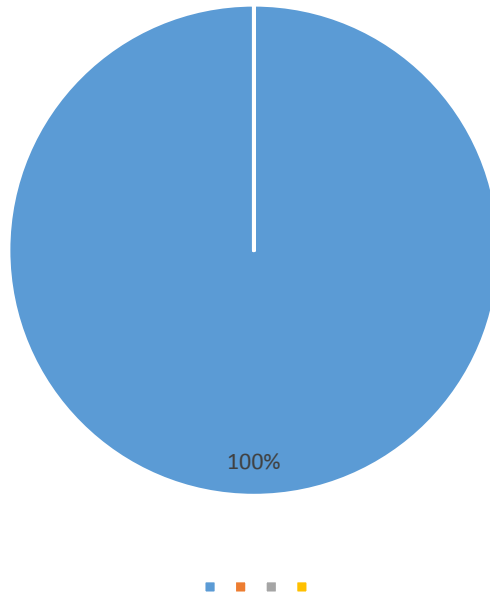
จำนวนโครงการ	วิธีการจัดซื้อจัดจ้าง		
	วิธีเฉพาะเจาะจง	วิธีคัดเลือก	วิธีประกวดราคาอิเล็กทรอนิกส์ (e-bidding)
การจัดซื้อ	๘	-	๘
การจัดจ้าง		-	
รวม	๘	-	๘

เมื่อได้รับการจัดสรรเงินค่าบริการทางการแพทย์ที่เบิกจ่ายในลักษณะงบลงทุน ปี ๒๕๖๖ หรืองบค่าเสื่อมจาก สปสช. ได้มีการดำเนินการตามแผนดังกล่าวตามตารางที่ ๓

ตารางที่ ๓ ผลการจัดซื้อจัดจ้างด้วยเงินงบประมาณ ประจำปีงบประมาณ พ.ศ.๒๕๖๕

วิธีการจัดหา	จำนวนโครงการ	ผลการจัดหาตามแผน		ผลการดำเนินงาน		
		เป็นไปตามแผน	ไม่เป็นไปตามแผน	วงเงิน	จัดหาได้	งบประมาณคงเหลือ
การจัดซื้อ	๘	๘	-	๕,๕๕๖,๐๐๖.๕๐	๕,๕๔๕,๒๐๖.๕๐	๑๐,๘๐๐
การจัดจ้าง	๐	๐	๐	๐	๐	๐
รวม	๘	๘	-	๕,๕๕๖,๐๐๖.๕๐	๕,๕๔๕,๒๐๖.๕๐	๑๐,๘๐๐

## ผลการจัดซื้อด้วยเงินงบประมาณบริการทางการแพทย์ (ค่าเสื่อมปี 2566)



จากตารางจะเห็นว่าโรงพยาบาลพล สามารถจัดซื้อพัสดุได้ตามแผนการจัดหาด้วยเงินงบประมาณ ๘ รายการ ดำเนินการเสร็จสิ้น ๘ รายการ คิดเป็นร้อยละ ๑๐๐ ยังไม่ได้ดำเนินการ - รายการ คิดเป็นร้อยละ - และยังมีเงินเหลือจ่ายจากการจัดซื้อที่ได้ดำเนินการเสร็จเรียบร้อยแล้วเป็นเงิน ๑๐,๘๐๐.- บาท เหลือจ่ายจากการจัดซื้อครุภัณฑ์จำนวน ๑๐,๘๐๐ บาท เหลือจ่ายจากการจัดจ้างปรับปรุงซ่อมแซม ๐ บาท เนื่องจากคณะกรรมการได้มีการสืบราคาและต่อรองราคาจากทางบริษัททำให้สามารถซื้อพัสดุบางรายการได้ต่ำกว่าราคากลางที่ได้รับจัดสรร

### ๓. การจัดซื้อด้วยเงินนอกงบประมาณ (เงินบำรุงโรงพยาบาล)

โรงพยาบาลพล ได้จัดสรรเงินนอกงบประมาณ (เงินบำรุง) สำหรับจัดหาและวัสดุเภสัชกรรม วัสดุทางการแพทย์ วัสดุทางทันตกรรม วัสดุวิทยาศาสตร์และน้ำยาทางห้องปฏิบัติการ วัสดุทั่วไปและการจ้างเหมาฯ ค่าจ้างซ่อมแซมครุภัณฑ์ฯ ค่าบำรุงรักษาครุภัณฑ์สิ่งก่อสร้าง และค่าเช่าอื่น ๆ เพื่อให้บริการแก่ผู้ป่วย และใช้ในการดำเนินงาน ตามปกติของโรงพยาบาล ในปีงบประมาณ พ.ศ. ๒๕๖๖ ได้จัดสรรเงินบำรุงไว้ทั้งสิ้น ๑๒๕,๑๑๘,๕๒๑.๓๘ บาท รายละเอียดดังตารางที่ ๔

ตารางที่ ๔ แสดงแผนจัดซื้อจัดจ้างด้วยเงินบำรุงโรงพยาบาลพล ประจำปีงบประมาณ พ.ศ.๒๕๖๕

ประเภทพัสดุ	วงเงินที่ได้รับอนุมัติตามแผน plan fin	ร้อยละ
ยาและวัสดุเภสัชกรรม	๓๙,๑๙๒,๙๒๑.๒๔	๓๑.๓๒
วัสดุการแพทย์	๑๙,๐๙๒,๕๕๓.๒๘	๑๕.๒๖
ทันตกรรม	๗๐๔,๑๘๘.๑๐	๐.๕๖
วิทยาศาสตร์และน้ำยาทางห้องปฏิบัติการ	๒๓,๐๓๔,๖๘๓.๖๖	๑๘.๔๑
วัสดุทั่วไป	๑๐,๓๘๐,๔๒๔.๒๓	๘.๒๙
จ้างเหมาบริการฯ	๒๔,๖๙๕,๒๘๒.๑๐	๑๙.๗๔
ค่าซ่อมแซมครุภัณฑ์ฯ	๒,๙๒๒,๑๘๘.๒๗	๒.๓๔
ค่าบำรุงรักษาครุภัณฑ์ที่ดินและสิ่งก่อสร้าง	๒,๘๗๐,๕๕๑.๐๐	๒.๓๐
ค่าจ้างเหมาตรวจวิเคราะห์โรค	๒,๒๒๕,๗๒๙.๕๐	๑.๗๘
<b>รวม</b>	<b>๑๒๕,๑๑๘,๕๒๑.๓๘</b>	<b>๑๐๐</b>

วงเงินที่ได้รับจัดสรรแบ่งเป็น ๙ หมวด ได้แก่ ยาและวัสดุเภสัชกรรม วัสดุการแพทย์ วัสดุทันตกรรม วัสดุวิทยาศาสตร์ วัสดุทั่วไป การจ้างเหมา ค่าซ่อมแซมครุภัณฑ์ ค่าบำรุงรักษาครุภัณฑ์ที่ดินและสิ่งก่อสร้าง และค่าเช่าอื่น ๆ โดยหมวด ยาและวัสดุเภสัชกรรม ได้รับจัดสรรเงิน ๓๙,๑๙๒,๙๒๑.๒๔ บาท คิดเป็นร้อยละ ๓๑.๓๒ หมวดวัสดุการแพทย์ได้รับจัดสรรเงิน ๑๙,๐๙๒,๕๕๓.๒๘ บาท คิดเป็นร้อยละ ๑๕.๒๖ หมวดทันตกรรมได้รับจัดสรรเงิน ๗๐๔,๑๘๘.๑๐ บาท คิดเป็นร้อยละ ๐.๕๖ หมวดวัสดุวิทยาศาสตร์และน้ำยาทางห้องปฏิบัติการได้รับเงินจัดสรรเงิน ๒๓,๐๓๔,๖๘๓.๖๖ บาท คิดเป็นร้อยละ ๑๘.๔๑ หมวดวัสดุทั่วไป ได้รับเงินจัดสรรเงิน ๑๐,๓๘๐,๔๒๔.๒๓ บาท คิดเป็นร้อยละ ๘.๒๙ หมวดจ้างเหมาบริการฯได้รับจัดสรรเงิน ๒๔,๖๙๕,๒๘๒.๑๐ บาท คิดเป็นร้อยละ ๑๙.๗๔ หมวดค่าซ่อมแซมครุภัณฑ์ฯ ได้รับเงินจัดสรร ๒,๙๒๒,๑๘๘.๒๗ บาท คิดเป็นร้อยละ ๒.๓๐ หมวดค่าบำรุงรักษาครุภัณฑ์ที่ดินและสิ่งก่อสร้าง ได้รับเงินจัดสรร ๒,๘๗๐,๕๕๑ บาท คิดเป็นร้อยละ ๒.๓๐ หมวดค่าจ้างเหมาบริการตรวจวิเคราะห์โรค ได้รับเงินจัดสรร ๒,๒๒๕,๗๒๙.๕๐ บาท คิดเป็นร้อยละ ๑.๗๘

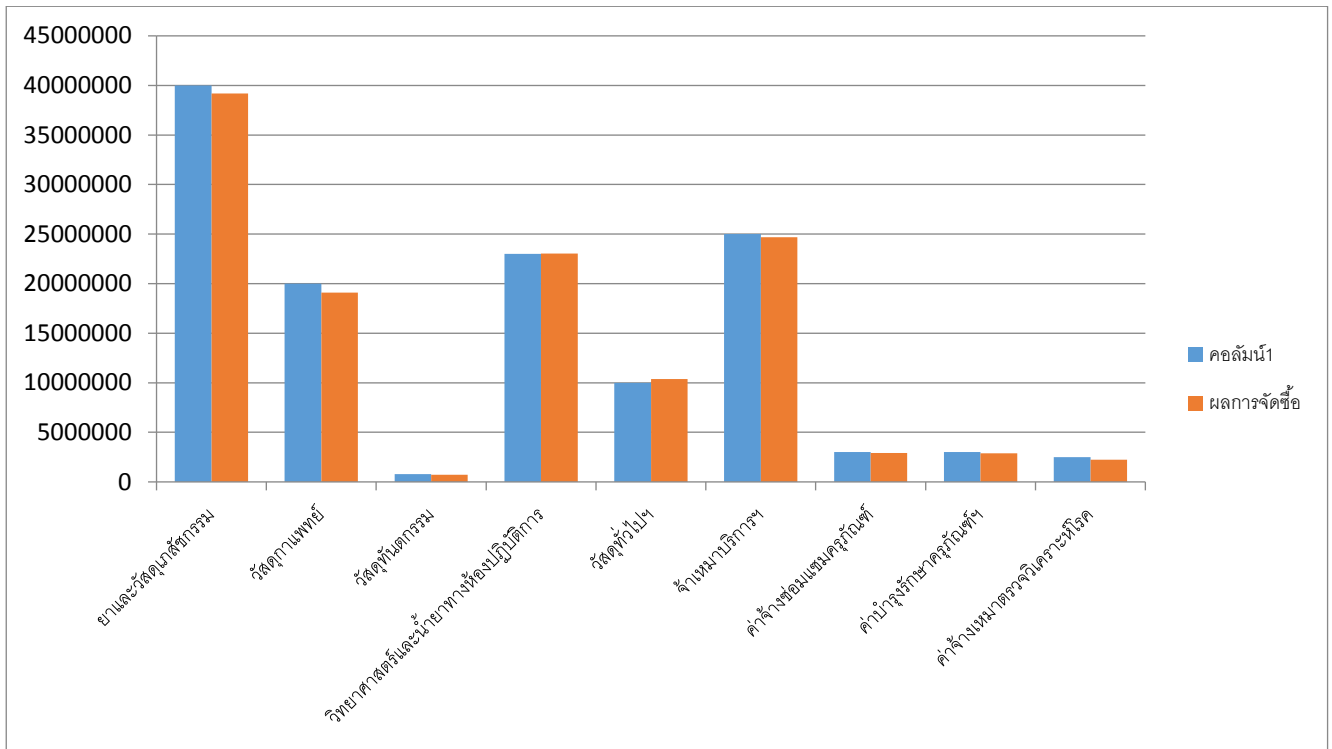
เมื่อได้รับการจัดสรรและอนุมัติแผนจัดซื้อโดยผู้บริหารแล้วเจ้าหน้าที่พัสดุได้ดำเนินการจัดซื้อตามแผนใน ปีงบประมาณพ.ศ.๒๕๖๖ ตั้งแต่ ๑ ตุลาคม ๒๕๖๕ ถึง ๓๐ กันยายน ๒๕๖๖ โดยมีผลการดำเนินงาน ดังตารางที่ ๕

ตารางที่ ๕ แสดงผลการดำเนินการจัดซื้อจัดจ้าง ด้วยเงินบำรุง ประจำปี งบประมาณ พ.ศ.๒๕๖๕

ประเภทพัสดุ	วงเงินที่ได้รับอนุมัติตามแผน	จำนวนเงินที่จัดซื้อแล้ว	ร้อยละการจัดซื้อตามแผน
ยาและวัสดุเภสัชกรรม	๔๐,๐๐๐,๐๐๐	๓๙,๑๙๒,๙๒๑.๒๔	๙๗.๙๘
วัสดุการแพทย์	๒๐,๐๐๐,๐๐๐	๑๙,๐๙๒,๕๕๓.๒๘	๙๕.๔๖
วัสดุทันตกรรม	๘๐๐,๐๐๐	๗๐๔,๑๘๘.๑๐	๘๘.๒๔
วิทยาศาสตร์และน้ำยาทางห้องปฏิบัติการ	๒๓,๐๐๐,๐๐๐	๒๓,๐๓๔,๖๘๓.๖๖	๑๐๐.๑๕
วัสดุทั่วไป	๑๐,๐๐๐,๐๐๐	๑๐,๓๘๐,๔๒๔.๒๓	๑๐๓.๘๐
จ้างเหมาบริการฯ	๒๕,๐๐๐,๐๐๐	๒๔,๖๙๕,๒๘๒.๑๐	๙๘.๗๘
ค่าจ้างซ่อมแซมครุภัณฑ์	๓,๐๐๐,๐๐๐	๒,๙๒๒,๑๘๘.๒๗	๙๗.๔๐
ค่าบำรุงรักษาครุภัณฑ์ฯ	๓,๐๐๐,๐๐๐	๒,๘๗๐,๕๕๑.๐๐	๙๕.๖๘
ค่าจ้างเหมาตรวจวิเคราะห์โรค	๒,๕๐๐,๐๐๐	๒,๒๒๕,๗๒๙.๕๐	๘๙.๐๒
รวม	๑๒๗,๓๐๐,๐๐๐	๑๒๕,๑๑๘,๕๒๑.๓๘	

จากตารางที่ ๕ พบว่าในหมวดยาและวัสดุเภสัชกรรม ดำเนินการจัดซื้อแล้วคิดเป็นร้อยละ ๙๗.๙๘ ของแผน วัสดุการแพทย์ดำเนินการแล้วคิดเป็นร้อยละ ๙๕.๔๖ ของแผน วัสดุทันตกรรมดำเนินการจัดซื้อแล้วคิดเป็นร้อยละ ๘๘.๒๔ วิทยาศาสตร์และน้ำยาทางห้องปฏิบัติการดำเนินการแล้วคิดเป็นร้อยละ ๑๐๐.๑๕ ของแผน วัสดุทั่วไป ดำเนินการแล้วคิดเป็นร้อยละ ๑๐๓.๘๐ ของแผน จ้างเหมาบริการฯดำเนินการแล้วคิดเป็นร้อยละ ๙๘.๗๘ ของแผน ค่าจ้างซ่อมแซมครุภัณฑ์ฯดำเนินการแล้วคิดเป็นร้อยละ ๙๗.๔๐ ของแผน ค่าบำรุงรักษาครุภัณฑ์ฯดำเนินการแล้วคิดเป็นร้อยละ ๙๕.๖๘ ของแผน ค่าจ้างเหมาตรวจวิเคราะห์โรค ดำเนินการแล้วคิดเป็นร้อยละ ๘๙.๐๒ ของแผน





### สรุปและวิเคราะห์ผลการจัดหาวस्तุ ประจำปีงบประมาณ พ.ศ.๒๕๖๖

การจัดซื้อจัดจ้างพัสดุในโรงพยาบาลพล แบ่งเป็น ๒ ประเภท พัสดุทั่วไปและพัสดุทางการแพทย์ ซึ่งมีหน่วยงานรับผิดชอบจัดทำแผนและดำเนินการตามแผน จำนวน ๕ หน่วยงาน ได้แก่ งานพัสดุกลุ่มงานบริหารทั่วไป กลุ่มงานเภสัชกรรมและคุ้มครองผู้บริโภค กลุ่มการพยาบาล กลุ่มงานทันตกรรม กลุ่มงานเทคนิคการแพทย์ ซึ่งในปีงบประมาณ พ.ศ.๒๕๖๖ มีการจัดทำแผนจัดซื้อจัดจ้างพัสดุ เป็นเงิน ๑๒๗,๓๐๐,๐๐๐ บาท โดยแยกเป็นเงินงบประมาณ ๕,๕๕๖,๐๐๖.๕๐ บาท เงินนอกงบประมาณ (เงินบำรุงโรงพยาบาล) ๑๒๕,๑๑๘,๕๒๔.๓๘ บาท ซึ่งมี

ผลการดำเนินการดังนี้

๑. เงินงบประมาณ ได้รับการจัดสรรครุภัณฑ์และปรับปรุงสิ่งก่อสร้างจำนวน ๘ รายการเป็นเงิน ๕,๕๕๖,๐๐๖.๕๐ บาท ดำเนินการจัดซื้อจัดจ้างจำนวน ๘ รายการด้วยวิธีเฉพาะเจาะจงและวิธีประกวดราคาอิเล็กทรอนิกส์ (e-bidding) เป็นเงิน ๕,๕๔๕,๒๐๖.๕๐ บาท มีเงินเหลือจ่ายจากการจัดซื้อจัดจ้าง ๑๐,๘๐๐.- บาท จากการวิเคราะห์การดำเนินงานดังกล่าวพบว่าการจัดซื้อครุภัณฑ์คณะกรรมการมีกำหนดคุณลักษณะครุภัณฑ์และดำเนินการสืบราคาจากหลายบริษัท ทำให้สามารถจัดซื้อครุภัณฑ์ได้ต่ำกว่าราคากลางที่กำหนดการจัดจ้างได้มีการต่อรองราคากับผู้รับจ้าง
๒. เงินนอกงบประมาณ (เงินบำรุงโรงพยาบาล) ได้รับจัดสรรเงินบำรุงในการจัดซื้อจัดจ้างพัสดุจำนวน ๑๒๗,๓๐๐,๐๐๐ บาทโดยแบ่งออกเป็น ๙ ประเภท ได้แก่
  - ๒.๑ หมอพยาบาลและวัสดุเภสัชกรรม ได้รับจัดสรรเงิน ๔๐,๐๐๐,๐๐๐.- บาท ดำเนินการจัดซื้อด้วยวิธีเฉพาะเจาะจงจำนวน ๖๙๑ โครงการ เป็นเงิน ๓๙,๑๙๒,๙๒๑.๒๔ บาท คิดเป็นร้อยละ ๙๗.๙๘ ของเงินที่ได้รับจัดสรร
  - ๒.๒ หมอวัสดุการแพทย์ ได้รับจัดสรรเงิน ๒๐,๐๐๐,๐๐๐.- บาท ดำเนินการจัดซื้อด้วยวิธีเฉพาะเจาะจง จำนวน ๓๔๖ โครงการ เป็นเงิน ๑๙,๐๙๒,๕๕๒.๒๘ บาท คิดเป็นร้อยละ ๙๕.๔๖ ของเงินที่ได้รับจัดสรร

- ๒.๓ หมวดพัสดุทันตกรรมได้รับจัดสรรเงิน ๘๐๐,๐๐๐ บาท ดำเนินการจัดซื้อด้วยวิธีเจาะจง จำนวน ๖๑ โครงการ เป็นเงิน ๗๐๔,๑๘๘.๑๐ บาท คิดเป็นร้อยละ ๘๘.๒๔ ของเงินที่ได้รับจัดสรร
- ๒.๔ หมวดวิทยาศาสตร์การแพทย์และนํ้ายาทางห้องปฏิบัติการ ได้รับจัดสรรเงิน ๒๓,๐๐๐,๐๐๐ บาท ดำเนินการจัดซื้อด้วยวิธีเจาะจง จำนวน ๓๒๑ โครงการ เป็นเงิน ๒๓,๐๓๔,๖๘๓.๖๖ บาท คิดเป็นร้อยละ ๑๐๐.๑๕ ของเงินที่ได้รับจัดสรร
- ๒.๕ หมวดวัสดุทั่วไป ได้รับจัดสรรเงิน ๑๐,๐๐๐,๐๐๐ บาท ดำเนินการจัดซื้อด้วยวิธีเจาะจง จำนวน ๑๒๘๙ โครงการ เป็นเงิน ๑๐,๓๘๐,๕๒๔.๒๓ บาท คิดเป็นร้อยละ ๑๐๓.๘๐ ของเงินที่ได้รับจัดสรร
- ๒.๖ หมวดจ้างเหมาบริการ ได้รับจัดสรรเงิน ๒๕,๐๐๐,๐๐๐ บาท ดำเนินการจัดซื้อด้วยวิธีเจาะจง จำนวน ๓๐๑ โครงการ เป็นเงิน ๒๔,๖๙๕,๒๘๒.๑๐ บาท คิดเป็นร้อยละ ๘๙.๗๘ ของเงินที่ได้รับจัดสรร
- ๒.๗ หมวดจ้างซ่อมแซมครุภัณฑ์ ได้รับจัดสรรเงิน ๓,๐๐๐,๐๐๐ บาท ดำเนินการจัดซื้อด้วยวิธีเจาะจง จำนวน ๑๘๒ โครงการ เป็นเงิน ๒,๘๗๐,๕๕๑.๐๐ บาท คิดเป็นร้อยละ ๙๕.๖๘ ของเงินที่ได้รับจัดสรร
- ๒.๘ หมวดค่าบำรุงรักษาครุภัณฑ์ได้รับจัดสรรเงิน ๓,๐๐๐,๐๐๐ บาท ดำเนินการจัดซื้อด้วยวิธีเจาะจง จำนวน ๖๕ โครงการ เป็นเงิน ๒,๘๗๐,๕๕๑.๐๐ บาท คิดเป็นร้อยละ ๙๕.๖๘
- ๒.๙ หมวดค่าเหมาบริการตรวจวิเคราะห์โรค ได้รับจัดสรรเงิน ๒,๕๐๐,๐๐๐ บาท ดำเนินการจัดซื้อด้วยวิธีเจาะจง จำนวน ๖๕ โครงการ เป็นเงิน ๒,๒๒๕,๗๒๙.๕๐ บาท คิดเป็นร้อยละ ๘๙.๐๒

จากการวิเคราะห์ผลการจัดซื้อยาและวัสดุเภสัชกรรม มีการดำเนินการต่ำกว่าแผนเล็กน้อยเพียงร้อยละ ๒.๒๐ เนื่องจากตอนต้นปีปริมาณคนไข้มีเพิ่มมากขึ้น แต่ช่วงไตรมาสสุดท้ายมีการใช้ลดลง ทำให้อัตราการจัดซื้อยาเพียงพอ วัสดุการแพทย์มีการดำเนินการเป็นไปต่ำกว่าแผนร้อยละ ๒.๒๐ เนื่องจากโรงพยาบาลพล ได้มีการปรับแผนช่วงกลางปีงบประมาณ และได้ทำแผนเพิ่มประสิทธิภาพในการเพิ่มรายได้และลดค่าใช้จ่าย วิทยาศาสตร์การแพทย์และนํ้ายาทางห้องปฏิบัติการดำเนินการต่ำกว่าแผน ร้อยละ ๔.๕๔ เนื่องจากทางโรงพยาบาลพล ทำแผนเพิ่มประสิทธิภาพในการเพิ่มรายได้และลดค่าใช้จ่ายได้มีการทบทวนการใช้นํ้ายาในการตรวจทางห้องปฏิบัติการให้ลดลงอย่างน้อยร้อยละ ๑๐ จากปีงบประมาณ ๒๕๖๖ วัสดุทั่วไปมีการดำเนินการจัดซื้อต่ำกว่าแผนกว่าแผนร้อยละ ๑๑.๗๕ เนื่องจากหน่วยงานพัสดุ ได้กำกับติดตามการเบิกจ่ายวัสดุทั่วไป วัสดุที่มีมูลค่าและมีอายุการใช้งานได้นาน จะต้องมีการแลกเปลี่ยน ซึ่งก็ทำให้อัตราการเบิกลดลง การใช้กระดาษทั้งสองด้าน หน่วยงานมีการตระหนัก ถึงการใช้วัสดุให้คุ้มค่า จ้างเหมาบริการต่างๆ มีการดำเนินการต่ำกว่าร้อยละเพียงเล็กน้อย ๒.๔๙ ภาพรวมการจัดทำแผนกับค่าใช้จ่ายจริงที่ได้ดำเนินการไปนั้นดำเนินการต่ำกว่าแผนร้อยละ ๓.๔๑ เนื่องจากทางผู้บริหารให้ความสำคัญกับค่าใช้จ่ายในแต่ละรายการจึงมีการควบคุมกำกับการใช้จ่าย จึงทำให้ภาพรวมการใช้จ่ายต่ำกว่าแผน

#### วิเคราะห์ปัญหาอุปสรรค ข้อจำกัดในการดำเนินงานจัดซื้อจัดจ้าง

๑. การจัดทำแผนต้นปีไม่ครอบคลุม ครบถ้วนทุกประเภทจึงทำให้มีการขออนุมัติจัดซื้อนอกแผนเป็นจำนวนมาก
๒. ระบบอินเตอร์เน็ตมีความล่าช้าในการใช้งาน
๓. พระราชบัญญัติการจัดซื้อจัดจ้าง ๒๕๖๐ มีขั้นตอนการจัดซื้อจัดจ้างหลายขั้นตอน และมีกฎหมายอื่นที่เกี่ยวข้องหลายฉบับ จึงอาจจะทำให้เจ้าหน้าที่ปฏิบัติมีระเบียบได้
๔. สถานการณ์ด้านการเงิน ดัชนีวิกฤติระดับ ๑ ในไตรมาสที่ ๔/๒๕๖๔ เกิดสภาพคล่องทางการเงิน

## การวิเคราะห์ความสามารถในการประหยัดงบประมาณ

ปีงบประมาณ ๒๕๖๕ โรงพยาบาลพล ได้ดำเนินการจัดจ้างจำแนกตามหมวด เปรียบเทียบกับแผน Planfin

ประเภทพัสดุ	วงเงินที่ได้รับอนุมัติตามแผน	จำนวนเงินที่จัดซื้อแล้ว	ร้อยละการจัดซื้อตามแผน
ยาและวัสดุเภสัชกรรม	๔๐,๐๐๐,๐๐๐	๓๙,๑๙๒,๙๒๑.๒๔	๘๐๗,๐๗๘.๗๕
วัสดุการแพทย์	๒๐,๐๐๐,๐๐๐	๑๙,๐๙๒,๕๕๓.๒๘	๙๐๗,๔๔๖.๗๒
วัสดุทันตกรรม	๘๐๐,๐๐๐	๗๐๔,๑๘๘.๑๐	๘๕,๘๑๒
วิทยาศาสตร์และน้ำยาทางห้องปฏิบัติการ	๒๓,๐๐๐,๐๐๐	๒๓,๐๓๔,๖๘๓.๖๖	-๓๔,๖๘๓.๖๖
วัสดุทั่วไป	๑๐,๐๐๐,๐๐๐	๑๐,๓๘๐,๔๒๔.๒๓	-๓๘๐,๔๒๔.๒๓
จ้างเหมาบริการฯ	๒๕,๐๐๐,๐๐๐	๒๔,๖๙๕,๒๘๒.๑๐	-๓๐๔,๗๑๗.๙๐
ค่าจ้างซ่อมแซมครุภัณฑ์	๓,๐๐๐,๐๐๐	๒,๙๒๒,๑๘๘.๒๗	๗๗,๘๑๑.๗๓
ค่าบำรุงรักษาครุภัณฑ์ฯ	๓,๐๐๐,๐๐๐	๒,๒๒๕,๗๒๙.๕๐	๑๒๙,๔๔๙
ค่าจ้างเหมาตรวจวิเคราะห์โรค	๒,๕๐๐,๐๐๐	๒,๒๒๕,๗๒๙.๕๐	๒๗๔,๒๗๐.๕๐
รวม	๑๒๗,๓๐๐,๐๐๐	๑๒๕,๑๑๘,๕๒๑.๓๘	๒,๑๘๑,๔๗๘.๖๒

ปีงบประมาณ ๒๕๖๖ โรงพยาบาลพล ได้ให้ความสำคัญในการใช้ทรัพยากรอย่างคุ้มค่า ประหยัด มีประสิทธิภาพสอดคล้องกับพระราชบัญญัติการจัดซื้อจัดจ้าง ๒๕๖๐ โดยใช้พัสดุ คຸ່ມคຸ່ມ โปร่งใส มีประสิทธิภาพ และตรวจสอบได้ เนื่องจากผู้ป่วยที่มีมารับบริการมีจำนวนเพิ่มมากขึ้นและมีนโยบายเร่งด่วน มาเรื่อยๆ จึงทำให้การจัดซื้อพัสดุบางประเภทเกินแผนที่ตั้งไว้ แต่ในภาพรวมแล้ว ยังสามารถควบคุมการใช้จ่ายงบประมาณให้เป็นไปตามแผน มีการใช้จ่ายต่ำกว่าแผน ๒,๑๘๑,๔๗๘.๖๒ บาท คิดเป็นร้อยละ ๑.๗๔

## ปัญหาและอุปสรรคในการดำเนินงานจัดซื้อจัดจ้าง ประจำปีงบประมาณ พ.ศ. ๒๕๖๖

ปัญหาและอุปสรรคในการดำเนินงานจัดซื้อจัดจ้างประจำปีงบประมาณ พ.ศ. ๒๕๖๖ แผนออกเป็น ดังนี้

### ๑ ปัญหาด้านการปฏิบัติงาน

๒.๔.๑.๑ หน่วยงาน/ฝ่าย กำหนดคุณลักษณะครุภัณฑ์ที่ไม่ถูกต้อง เมื่อเจ้าหน้าที่พัสดุ ตรวจสอบรายละเอียดคุณลักษณะเฉพาะของครุภัณฑ์ (spec) ในเบื้องต้นก่อนนำส่งงานนิติกรต้องส่งกลับไปยังหน่วยงานเพื่อแก้ไข ทำให้การจัดหาล่าช้าเหตุที่ทำให้ขั้นตอนนี้อาจเนื่องมาจาก

(๑) ผู้กำหนดคุณลักษณะครุภัณฑ์ไม่มีความรู้/ความเข้าใจและความเชี่ยวชาญในการกำหนดคุณลักษณะครุภัณฑ์ หรือการเขียนรายละเอียดของคุณลักษณะในบางข้อ เพื่อให้การจัดหาพัสดุสามารถจัดหาได้ และคณะกรรมการตรวจการจ้างไม่มีปัญหาในการตรวจรับพัสดุ

(๒) คณะกรรมการกำหนดคุณลักษณะครุภัณฑ์ส่งการกำหนดคุณลักษณะครุภัณฑ์ล่าช้ากว่ากำหนดบางรายการโดยเฉพาะที่เป็นงานจ้างเหมาที่มีระยะเวลาในการดำเนินงานล่วงเลยระยะเวลาการปฏิบัติงานของผู้รับจ้าง แต่คณะกรรมการยังไม่รายงานผลการกำหนดคุณลักษณะงานจ้างมาทำสัญญาจ้างในปีงบประมาณต่อไป

๒.๔.๑.๒ เจ้าหน้าที่พัสดุประจำหน่วยงานขาดความร่วมมือกับพัสดุกกลางในการติดต่อประสานงาน การส่งหนังสือเชิญ การลงนามรับทราบคำสั่งแต่งตั้งคณะกรรมการ ทำให้งานพัสดุกกลางได้รับเอกสารล่าช้า หรือต้องเดินเอกสารเพื่อดำเนินการเอง

## ๒.๔.๒ ปัญหาระเบียบข้อบังคับ

๒.๔.๒.๑ ระเบียบข้อบังคับมีการเปลี่ยนแปลงบ่อย โดยเฉพาะอย่างยิ่งการจัดหาครุภัณฑ์ที่ต้องเทียบราคามาตรฐานกลางสำนักงบประมาณ หน่วยงานไม่ให้ความสำคัญในการเทียบราคาตามมาตรฐานกลาง ทำให้เกิดปัญหาการซื้อบางรายการสูงกว่าราคากลาง และขาดรายละเอียดในการให้เหตุผลของการซื้อวงเงินสูงกว่าราคากลาง

๒.๔.๒.๒ ในกรณีที่มีการจ้างเหมา หน่วยงานจัดจ้างโดยไม่ได้ระบุรายละเอียดของการจ้างเหมาประกอบกับการขออนุมัติจัดซื้อจัดจ้าง ทำให้การจัดหาขาดแหล่งที่มาของราคาที่ใช้ในการจ้างแต่ละครั้ง เนื่องจากลักษณะของการจ้างงาน ไม่มีราคามาตรฐานเป็นตัวกำหนดที่ชัดเจนในการจ้าง

๒.๔.๒.๓ บุคลากรขาดการศึกษารายละเอียดของระเบียบพัสดุ เช่น วิธีการในการจัดหา (การระบุข้อกำหนดต่าง ๆ )

## แนวทางการแก้ไขปัญหาและพัฒนากระบวนการจัดซื้อจัดจ้าง

- พัฒนาบุคลากรให้ได้รับการอบรม สัมมนา เพื่อให้สามารถปฏิบัติงานได้ภายใต้พระราชบัญญัติการจัดซื้อจัดจ้างและการบริหารงานพัสดุภาครัฐ พ.ศ. ๒๕๖๐ ระเบียบกระทรวงการคลังว่าด้วยการจัดซื้อจัดจ้างและการบริหารพัสดุภาครัฐ พ.ศ. ๒๕๖๐ และกฎกระทรวง และมติเวียนต่าง ๆ
- จัดให้มีการประชุมสัมมนา ชักซ้อมความเข้าใจ และตอบข้อซักถาม เพื่อให้บุคลากรประจำหน่วยงานที่เกี่ยวข้องกับการบริหารงานพัสดุ สามารถนำไปปฏิบัติได้
- วางแผนการบริหารงานพัสดุ โดยกระจายอำนาจการจัดซื้อจัดจ้างมากขึ้น เช่น สำนักงานปลัดกระทรวง สาธารณสุข มอบอำนาจให้โรงพยาบาลพล สามารถเบิกจ่ายเงินครั้งละไม่เกิน ๒,๐๐๐,๐๐๐ บาท แต่อำนาจในการจัดซื้อครั้งหนึ่ง ไม่เกิน ๕,๐๐๐,๐๐๐ บาท ทำให้งบเงินในการจัดซื้อและอำนาจการจ่ายไม่สอดคล้องกัน
- ควบคุมกับกระบวนการจัดซื้อจัดจ้างให้เป็นไปตามแผน

๕. จัดทำ กระบวนการ ( Flow Chart) จัดซื้อจัดจ้างพัสดุทุกประเภท เพื่อวิเคราะห์หาความเสี่ยงแต่ละขั้นตอน ในการจัดซื้อจัดจ้างและนำมาแก้ไขเพื่อพัฒนางานพัสดุต่อไป

ลงชื่อ



(นางชนิชา โคตรโสภากา)  
เจ้าพนักงานพัสดุชำนาญงาน  
เจ้าหน้าที่

ลงชื่อ



(นางเสานีย์ สมณะ)  
นักจัดการงานทั่วไปปฏิบัติการ  
หัวหน้าเจ้าหน้าที่

ลงชื่อ



(นายประวีร์ คำศรีสุข)  
นายแพทย์เชี่ยวชาญ(ด้านเวชกรรมป้องกัน)  
รักษาการในตำแหน่ง ผู้อำนวยการโรงพยาบาลพล